

---

# **ВЪЗДЕЙСТВИЕ НА УСВОЕНИТЕ ЕВРОФОНДОВЕ ВЪРХУ ИКОНОМИЧЕСКИЯ РАСТЕЖ НА БЪЛГАРИЯ И НА НОВИТЕ СТРАНИ – ЧЛЕНКИ**

---

**Калина Л. Дурова<sup>1</sup>**

<sup>1</sup>Югозападен университет „Неофит Рилски“ – Благоевград,  
България

**E-mail:** <sup>1</sup>kalina\_durova@swu.bg

**Резюме:** Целта на настоящото изследване е да анализира краткосрочната и дългосрочната връзка между усвоените европейски средства и икономическия растеж в новите страни – членки (НСЧ-11) като група и на България в частност през периода 2014–2020 г. За постигане целта на изследването е използван авторегресионен модел с разпределен лаг (ARDL). Резултатите показват, че като публични инвестиции усвоените европейски средства въздействат върху икономическия растеж на НСЧ – 11 в краткосрочен, но не и в дългосрочен период. Анализът на връзката между икономическия растеж и нормата на усвояемост на еврофондовете в България сочи за краткосрочно положително, но не и дългосрочно въздействие на усвоените евросредства върху темпа на прираст на реалния БВП на страната.

**Ключови думи:** нови страни членки, фондове на Европейския съюз, икономически растеж.

Тази статия се **цитира**, както следва: **Дурова, К.** (2022). Въздействие на усвоените еврофондове върху икономическия растеж на България и на новите страни – членки. Народностопански архив, (4), с. 20-39.

**URL:** [www2.uni-svishtov.bg/NSArhiv](http://www2.uni-svishtov.bg/NSArhiv)

**JEL:** F15, F43, O47.

\* \* \*

## 1. Увод

Кохезионната политика (КП) на Европейския съюз (ЕС) представлява система за споделено управление на фондовете на ЕС за стимулиране на хармоничното развитие на Съюза като цяло. Тя подлежи на периодични промени на базата на процесите на задълбочаваща се интеграция и разширяване на ЕС. Здравната криза, причинена от пандемията COVID-19, се превърна и в икономическа в резултат на предприетите ограничителни мерки за предотвратяване разпространението на заразата. Тези условия превърнаха фондовете на ЕС във важно средство за преодоляване на негативните здравни и икономически ефекти на COVID-19, като важността на ефективното и целесъобразното използване на фондовете на ЕС непрекъснато нараства.

Основни ползватели на кохезионни средства са новите страни-членки (НСЧ), които следва да конвертират към „старите“ държави-членки номинално и реално и да ги настигнат по степен на икономическо развитие. За да се реализира този процес на икономическа конвергенция, НСЧ следва да растат по-бързо от страните от Северна и Западна Европа. Затова детерминантите и начините за ускоряване на икономическия растеж на НСЧ е обект на засилен интерес в икономическата литература (Todorov, 2014; Todorov and Durova, 2016; Stoilova and Todorov, 2021; Ganchev and Todorov, 2021; Todorov and Stavrova, 2022 и др.).

Целта на настоящата разработка е да изследва краткосрочната и дългосрочната връзка между усвоените европейски средства и икономическия растеж в НСЧ-11 (Естония, Латвия, Литва, Полша, Словакия, Словения, Унгария, Чехия, България, Румъния и Хърватия) като група и на България в частност през периода 2014–2020 г. Целта е постигната чрез изпълнението на следните задачи:

- Анализирани са управлението и усвояването на фондовете на Европейския съюз в НСЧ-11 през периода 2014–2020 г.;
- Отчетена е промяната в бюджета на НСЧ-11 в резултат на COVID-19 пандемията;
- Извършен е емпиричен анализ на връзката между икономическия растеж и процента на усвояемост на еврофондовете в НСЧ-11 за периода 2014–2020 г.;
- Емпирично е анализирана връзката между икономическия растеж и процента на усвояемост на еврофондовете в България за периода 2014–2020 г.;
- Формулирани са изводи и препоръки за максимизиране на ползата от еврофондовете за икономиките на НСЧ - 11 и на България в условията на икономическа криза, причинена от коронавируса и на

структурна трансформация в посока цифровизация и опазване на околната среда.

Използваните методи на изследване са сравнителен анализ, авторегресионен модел с разпределен лаг (ARDL) и формулиране на препоръчителни политики и мерки за максимизиране на ползата от еврофондовете за икономиките на НСЧ-11 и на България в условията на здравна и икономическа криза, причинена от коронавируса.

## **2. Специфика на фондовете на Европейския съюз по държави за периода 2014–2020 г.**

През програмния период 2014–2020 г. Кохезионната политика претърпява промени заради новия контекст, в който се развива ЕС – тя е опростена с фокус върху резултатите (<https://cohesiondata.ec.europa.eu>). Целите на ЕС за 2020 г. предвиждат осигуряване на по-висока заетост, инвестиции в научноизследователска и развойна дейност, намаляване на емисиите на парникови газове, образование, борба с бедността и социалната изолация. КП през програмен период 2014–2020 г. е съобразена със Стратегията „Европа 2020“ (чрез ориентация към 11 тематични цели, извлечени от стратегията) и Европейския семестър (чрез отчитане на специфичните за всяка страна препоръки и на националната програма за реформи). На КП се отделя повече внимание в периода 2014–2020 г. поради нейната специфична бюджетна тежест (около 32.5% от Бюджета на ЕС за единна политика), тематичен обхват, пространствена ориентация, залягането ѝ в Партньорските споразумения и Оперативните програми и в изискванията за отчетност на ЕС ([www.europa.eu](http://www.europa.eu)).

За политиката на сближаване на Европейския съюз за периода 2014–2020 г. са предвидени 351,8 млрд. евро, които се равняват на 32,5% от общия бюджет на ЕС ([www.eufunds.bg](http://www.eufunds.bg)). Сумата на еврофондовете за периода 2014–2020 г. варира по държави – най-високият бюджет е определен за Полша, страната с най-голямото население в ЦИЕ. Еврофондовете на глава от населението са най-високи в Естония и Словакия. Полша и Румъния получават приблизително 50% от предназначените за ЦИЕ евросредства. Заедно с Чехия и Унгария техният дял достига 75% от общия бюджет на ЕС за ЦИЕ (<https://eumis2020.government.bg>).

Процесът на усвояване на средствата през програмен период 2014–2020 г. съдържа четири основни стъпки:

- Планиране;
- Преговори с ЕК;
- Сключване на споразумение с ЕК;
- Осъществяване на проекти.

Повечето страни от ЦИЕ се движат заедно през четирите етапа на усвояване на средствата за новия програмен период 2014–2020 г. (<https://ec.europa.eu/>).

Периодът 2014–2020 се характеризира с някои промени при провеждане на политиката по сближаване, като:

- ❖ По-голям акцент върху резултатите: по-ясни и измерими цели за по-добра отчетност;
- ❖ Опростяване: един набор от правила за петте фонда;
- ❖ Въвеждане на специални предварителни условия, които трябва да бъдат изпълнени, преди да бъдат отпуснати средства от фондовете;
- ❖ Засилено градско измерение и борбата за социално приобщаване;
- ❖ Връзка с икономическата реформа: ЕК може временно да спре финансирането на държава–членка, която не спазва икономическите правила на ЕС.

### **3. Промяна в бюджета на НСЧ в резултат на COVID-19 пандемията**

В Таблица 1 са представени данни за бюджет, договорени и усвоени средства, процент на договаряне и процент на усвояване на средствата от фондовете на Европейския съюз на НСЧ-11 през програмен период 2014–2020 г.

През март 2020 г. Европейската комисия (ЕК) разреши на страните–членки на ЕС да използват 37 млрд. евро кохезионни средства за мерки за борба с коронавируса. С общо 1,8 трилиона евро се подпомага възстановяването на Европа след COVID-19. (<https://cohesiondata.ec.europa.eu>). В резултат на тези решения на ЕК, бюджетът на НСЧ-11 за програмния период 2014–2020 г. претърпя изменения (вж. Таблица 1).

Договорените средства в абсолютно изражение са с най-висока стойност в Полша в размер на 92,69 млрд. евро, следва Унгария с 31,27 млрд. евро и Чехия с 28,56 млрд. евро. Най-малко договорени средства от ЕСИФ са за Словения, в размер на 4,36 млрд. евро, следва Естония със сумата от 5,11 млрд. евро и Латвия с размер от 6,38 млрд. евро. Договорените от България средства са в размер на 10,23 млрд. евро.

Като дял от общия бюджет на фондовете, определен за съответната страна–членка на ЕС, договорените средства са с най-висока стойност в Румъния от 108,93%, следвана от Хърватия със 105,86% и Унгария със 105,08%. Най-малък процент договорени към бюджетирани евросредства се наблюдава в България с 87,38%, което обаче е над средната стойност за ЕС като показател.

Таблица 1

**Бюджетиранни, договорени и усвоени средства, дял на договорените средства в общ бюджет и дял на усвоените средства в общ бюджет на Европейските структурни и инвестиционни фондове (ЕСИФ) за новите страни–членки (НСЧ-11) през програмния период 2014–2020 г.**

Страна	Бюджетиранни средства (млрд. евро)			Договорени средства (млрд. евро)	Усвоени средства (млрд. евро)	Договорени към бюджетирани средства (%)	Усвоени към бюджетирани средства (%)
	ЕС	Национално съфинансиране	Общо				
Естония	4,42	1,35	5,77	5,11	3,33	88,48	57,59
Литва	8,44	1,56	9,99	9,37	5,80	93,75	58,03
Латвия	5,63	1,273	6,91	6,38	3,94	92,29	57,05
Полша	86,11	18,83	104,94	92,69	52,01	88,32	49,56
Словакия	15,14	4,00	19,13	17,75	7,98	92,78	41,71
Словения	3,93	1,03	4,95	4,36	2,61	88,03	52,67
Унгария	25,01	4,75	29,76	31,27	16,12	105,08	54,16
Чехия	23,87	8,42	32,28	28,56	16,84	88,48	52,16
България	9,87	1,83	11,70	10,23	5,68	87,38	48,52
Румъния	30,88	5,89	36,77	40,05	15,81	108,93	42,98
Хърватия	10,73	1,91	12,65	13,39	5,53	105,86	43,76

Източник: <https://cohesiondata.ec.europa.eu/> и собствени изчисления.

Усвоените средства в абсолютно изражение по фондове са на най-висока стойност в Полша – 52,01 млрд. евро, следвана от Чехия и Унгария, съответно с 16,84 млрд. евро и 16,12 млрд. евро и Румъния с 15,81 млрд. евро. Усвоените от България средства от ЕСИФ са 5,68 млрд. евро. Най-малко усвоени евросредства в абсолютно изражение към края на януари 2021 г. са в Словения, Естония и Латвия, съответно в размери от 2,61 млрд. евро за Словения, 3,33 млрд. евро за Естония и 3,94 млрд. евро за Латвия.

По дял на усвоени средства в общия бюджет по европейските фондове най-добре се представя Литва с 58,03%, следвана от Естония с 57,59% и Латвия с 57,05%. На следващо място, отново със стойности над 50% усвояемост, се нареждат Унгария с 54,16%, Словения с 52,67% и Чехия с 52,16%. България се нарежда на 8-мо място сред НСЧ-11 с 48,52% усвоени към бюджетирани евросредства. Най-малък процент усвоени към бюджетирани евросредства се наблюдават в Хърватия – 43,76%, Румъния 42,98% и Словакия с 41,71% по данни към 31 януари 2021 г.

#### **4. Емпиричен анализ на връзката между икономическия растеж и процента на усвояемост на еврофондовете в НСЧ-11 за периода 2014–2020 г.**

##### **4.1. Методология и данни**

В настоящата точка връзката между икономическия растеж и усвояемостта на еврофондовете в НСЧ-11 е моделирана чрез авторегресионен модел с разпределен лаг (ARDL). Използвани са годишни данни на Евростат и от уебсайта <https://cohesiondata.ec.europa.eu/> за периода 2014–2020 г. ARDL моделът включва следните променливи: **GDPGR** – темп на прираст на реалния БВП в страна **i** в година **j**; **EU FAR** – процент на усвоените европейски фондове в страна **i** в година **j**. **EU FAR** е изчислен като процентно съотношение между действително усвоените и планираните в началото на програмния период европейски средства за съответната страна.

##### **4.2. Тестове за стационарност**

Тестовете за стационарност на променливите в **ARDL** показват, че **GDPGR** е стационарна на базови стойности, а **EU FAR** – на първи разлики. Различният ред на интеграция на променливите изисква прилагане на авторегресия с разпределен лаг (ARDL).

##### **4.3. Оптимален брой на лаговете**

Тестът за оптималния брой на лаговете в авторегресията с разпределен лаг (ARDL) показва, че според критериите FPE и AIC този брой е един лаг.

Таблица 2

**Тест за оптималния брой на лаговете в ARDL**

VAR Lag Order Selection Criteria					
Endogenous variables: D(GDPGR) D(EUFAR)					
Exogenous variables: C					
Date: 01/28/21 Time: 09:46					
Sample: 2015 2019					
Included observations: 22					
LogL	LR	FPE	AIC	SC	HQ
-89.36662	NA	13.87970	8.306056	8.405242	8.329422
-73.32315	27.71145*	4.659278	7.211195	7.508753*	7.281291
-68.47647	7.490325	4.369403*	7.134224*	7.630153	7.251050*
* indicates lag order selected by the criterion					
LR: sequential modified LR test statistic (each test at 5% level)					
FPE: Final prediction error					
AIC: Akaike information criterion					
SC: Schwarz information criterion					
HQ: Hannan-Quinn information criterion					

Източник: Собствени изчисления.

**4.4. Резултати от иконометричната оценка на ARDL и ECM**

ARDL моделът е оценен с един лаг (вж. Таблица 3). ARDL моделът има вида:

$$(1) D(\text{GDPGR}) = C(1) + C(2)*D(\text{GDPGR}(-1)) + C(3)*D(\text{EUFAR}(-1)) + C(4)*\text{GDPGR}(-1) + C(5)*\text{EUFAR}(-1)$$

Таблица 3

**Резултати от иконометричната оценка на ARDL модела**

Dependent Variable: D(GDPGR)				
Method: Panel Least Squares				
Date: 01/28/21 Time: 08:47				
Sample (adjusted): 2017 2019				
Periods included: 3				
Cross-sections included: 11				
Total panel (balanced) observations: 33				
Variable	Coefficient	Std. Error	t-Statistic	Prob.
C	3.596064	0.802374	4.481779	0.0001
D(GDPGR(-1))	-0.007242	0.157004	-0.046125	0.9635
D(EUFAR(-1))	0.020972	0.090973	0.230526	0.8194
GDPGR(-1)	-0.614606	0.229077	-2.682967	0.0121
EUFAR(-1)	-0.131861	0.063799	-2.066804	0.0481
R-squared	0.507163	Mean dependent var		0.181818
Adjusted R-squared	0.436757	S.D. dependent var		1.376466
S.E. of regression	1.033031	Akaike info criterion		3.041599
Sum squared resid	29.88029	Schwarz criterion		3.268342
Log likelihood	-45.18638	Hannan-Quinn criter.		3.117891
F-statistic	7.203466	Durbin-Watson stat		1.629748
Prob(F-statistic)	0.000404			

Източник: Собствени изчисления.

Граничният (Bounds) тест сочи, че съществува дългосрочна връзка между променливите в ARDL модела. Това налага конструиране на модел с корекция на грешката (ECM).



Таблица 4

**Граничен (Bounds) тест за наличие на дългосрочна връзка между променливите в ARDL модела**

Wald Test:			
Equation: ARDL			
Test Statistic	Value	df	Probability
F-statistic	9.852551	(2, 28)	0.0006
Chi-square	19.70510	2	0.0001
Null Hypothesis: C(4)=C(5)=0			
Null Hypothesis Summary:			
Normalized Restriction (= 0)		Value	Std. Err.
		-	
C(4)		0.614606	0.229077
		-	
C(5)		0.131861	0.063799
Restrictions are linear in coefficients.			

**Източник:** Собствени изчисления.

Резултатите от оценката на модела с корекция на грешката са показани в Таблица 4. Членът за корекция на грешката (ECT) е статистически значим и отрицателен, което означава, че между икономическия растеж и усвояемостта на еврофондовете в НСЧ-11 съществува дългосрочна равновесна връзка. Абсолютната стойност на ECT (0.78) сочи, че всяко отклонение от дългосрочното равновесие между **GDPGR** и **EU FAR** се елиминира със скорост 78% на година. Краткосрочният коефициент пред **D(EUFAR(-1))** не е статистически значим, което означава, че в краткосрочен период усвоените европейски средства не въздействат върху икономическия растеж в НСЧ-11.

ECM моделът има вида:

$$(2) D(\text{GDPGR}) = C(1) + C(2)*D(\text{GDPGR}(-1)) + C(3)*D(\text{EU FAR}(-1)) + C(4)*\text{ECT}(-1)$$

Таблица 5

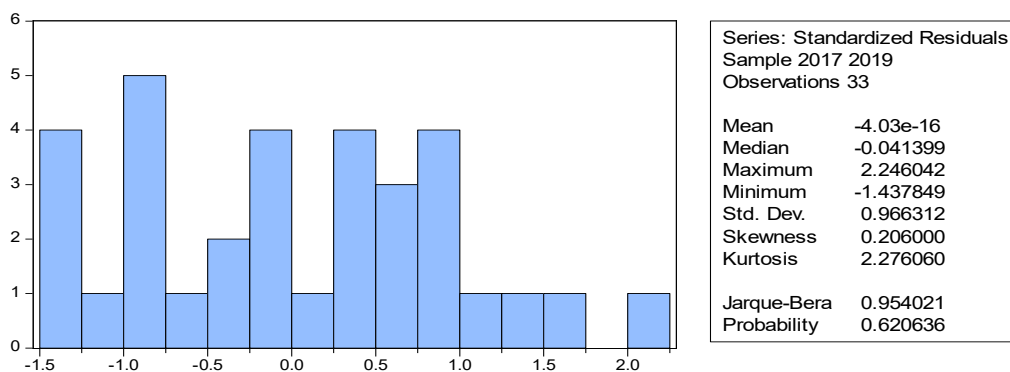
**Резултати от иконометричната оценка на ЕСМ**

Dependent Variable: D(GDPGR)				
Method: Panel Least Squares				
Date: 01/28/21 Time: 09:27				
Sample (adjusted): 2017 2019				
Periods included: 3				
Cross-sections included: 11				
Total panel (balanced) observations: 33				
Variable	Coefficient	Std. Error	t-Statistic	Prob.
C	0.713349	0.383834	1.858483	0.0733
D(GDPGR(-1))	0.063660	0.170126	0.374195	0.7110
D(EUFAR(-1))	-0.113600	0.083102	-1.366998	0.1821
ECT(-1)	-0.782808	0.242081	-3.233664	0.0030
R-squared	0.382852	Mean dependent var		0.181818
Adjusted R-squared	0.319010	S.D. dependent var		1.376466
S.E. of regression	1.135889	Akaike info criterion		3.205922
Sum squared resid	37.41710	Schwarz criterion		3.387316
Log likelihood	-48.89771	Hannan-Quinn criter.		3.266955
F-statistic	5.996793	Durbin-Watson stat		1.489747
Prob(F-statistic)	0.002614			

Източник: Собствени изчисления.

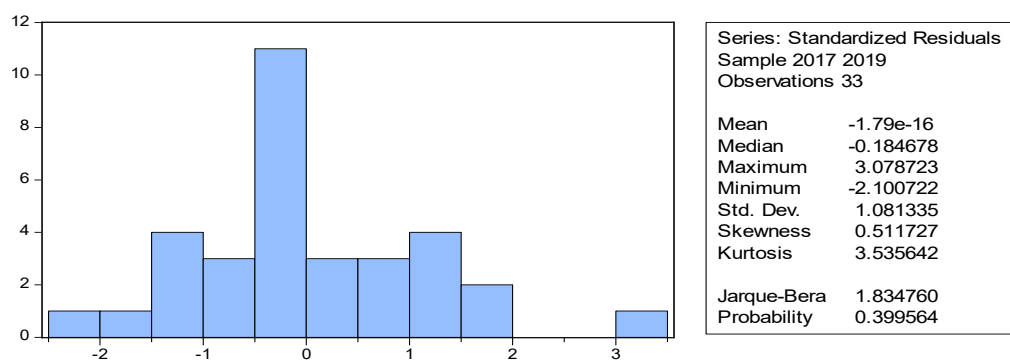
**4.5. Диагностика на ARDL и ЕСМ**

Тестовете за нормално разпределение на остатъците в ARDL и ЕСМ сочат, че и в двата модела остатъците са нормално разпределени, което е индикатор за надеждността на тези модели. Други индикатори за тази надеждност са сравнително високите коефициенти на детерминация (0.51 за ARDL и 0.38 за ЕСМ) и ниските вероятности на F-отношението (0.002614 за ЕСМ и 0.000404 за ARDL).



Източник: Собствени изчисления.

Фигура 1. Тест за нормално разпределение на остатъците в ARDL



Източник: Собствени изчисления.

Фигура 2. Тест за нормално разпределение на остатъците в ECM

#### 4.6. Интерпретация на резултатите

Резултатите от емпиричния анализ на връзката между икономическия растеж и нормата на усвояемост на еврофондовете в НСЧ-11 в програмния период 2014–2020 г. потвърждават изводите от предишните емпирични анализи в настоящото изследване. Като публични инвестиции, усвоените европейски средства въздействат върху икономическия растеж в краткосрочен, но не и в дългосрочен период.

Статистически значимият и отрицателен регресионен коефициент пред **EUFAR (-1)** в Таблица 6 означава, че в дълъг срок усвоените европейски средства оказват негативно въздействие върху икономическия растеж в НСЧ-11. Този негативен ефект може да се дължи на различни причини – неефективно изразходване на европейските средства, корупция и изместване на частните инвестиции от публичните.

През периода 2014–2020 г. се установява отрицателно дългосрочно, но не и краткосрочно въздействие на абсорбираните европейски фондове

върху икономическия растеж в НСЧ-11. Това негативно дългосрочно въздействие може да се обясни чрез неефективно изразходване на европейските средства, корупционни практики и ефекти на изместване на частните инвестиции от публичните (Ascani et. al, 2021).

Позицията на автора е, че КП е важно, но недостатъчно условие за постигане на икономическо и социално сближаване между НСЧ-11 и богатите икономики в ЕС. В условията на здравна и икономическа криза, причинена от коронавируса, европейските фондове могат да се използват не само с краткосрочни стабилизационни цели (преодоляване на негативните последици от кризата), но и с дългосрочна ориентация – чрез инвестиции в цифрови и „зелени технологии“ за структурна трансформация на икономиките на НСЧ.

## **5. Емпиричен анализ на връзката между икономическия растеж и процента на усвояемост на еврофондовете в България за периода 2014–2020 г.**

### **5.1. Методология и данни**

В настоящата точка връзката между икономическия растеж и усвояемостта на еврофондовете в България е моделирана чрез авторегресионен модел с разпределен лаг (ARDL). Използвани са тримесечни данни на Евростат и (<https://eumis2020.government.bg>) за периода 2014–2020 г. ARDL моделът включва следните променливи:  $GDPGR_t$  – темп на прираст на реалния БВП на България в тримесечие  $t$ ;  $EU FAR_t$  – процент на усвоените европейски фондове в България в тримесечие  $t$ .  $EU FAR_t$  е изчислен като процентно съотношение между действително усвоените еврофондове в тримесечие  $t$  и планираните в началото на програмния период европейски средства за България.

### **5.2. Тестове за стационарност**

Тестовите за стационарност на променливите в ARDL модела (вж. Таблица 9) показват, че  $GDPGR$  е стационарна на базови стойности, а  $EU FAR$  – на първи разлики. Различният ред на интеграция на променливите изисква прилагане на авторегресия с разпределен лаг (ARDL).

### **5.3. Оптимален брой на лаговете**

Тестът за оптималния брой на лаговете в авторегресията с разпределен лаг (ARDL) показва, че този брой е един лаг (вж. Таблица 6).

Таблица 6

**Тест за оптималния брой на лаговете в ARDL**

VAR Lag Order Selection

Criteria

Endogenous variables: D(GDPGR)

D(EUFAR)

Exogenous variables: C

Date: 02/13/21 Time: 13:26

Sample: 2014Q2 2020Q3

Included observations: 23

Lag	LogL	LR	FPE	AIC	SC	HQ
0	-95.24778	NA	16.13005	8.456329	8.555067	8.481161
1	-75.94831	33.56430*	4.276672*	7.125940*	7.422156*	7.200437*
2	-73.65267	3.593181	5.015288	7.274145	7.767838	7.398307

\* indicates lag order selected by the criterion

LR: sequential modified LR test statistic (each test at 5% level)

FPE: Final prediction error

AIC: Akaike information criterion

SC: Schwarz information criterion

HQ: Hannan-Quinn information criterion

**Източник:** Собствени изчисления.

**5.4. Резултати от иконометричната оценка на ARDL**

ARDL моделът е оценен с един лаг (вж. Таблица 7).

Граничният (Bounds) тест сочи, че не съществува дългосрочна връзка между променливите в ARDL модела (вж. Таблица 8). Този резултат прави невъзможно конструирането на модел с корекция на грешката (ECM). В кратък период обаче нормата на усвояемост на еврофондовете въздейства положително върху икономическия растеж в България със закъснение от едно тримесечие (регресионният коефициент пред **D(EUFAR(-1))** в Таблица 13 е статистически значим). Стойността му от 1.4 показва, че нарастване на нормата на усвоените еврофондове с 1% повишава икономическия растеж на България с 1.4%.

Таблица 7

**Резултати от иконометричната оценка на ARDL модела**

Dependent Variable: D(GDPGR)

Method: Least Squares

Date: 02/13/21 Time: 13:29

Sample (adjusted): 2014Q4 2020Q3

Included observations: 24 after adjustments

Variable	Coefficient	Std. Error	t-Statistic	Prob.
C	-0.672378	2.057393	-0.326811	0.7474
D(GDPGR(-1))	-2.213812	2.077714	-1.065504	0.3000
D(EUFAR(-1))	1.399342	0.468970	2.983863	0.0076
GDPGR(-1)	0.861430	2.001406	0.430413	0.6717
EUFAR(-1)	-0.466221	0.445415	-1.046712	0.3084
R-squared	0.764610	Mean dependent var		0.154167
Adjusted R-squared	0.715054	S.D. dependent var		3.723834
S.E. of regression	1.987794	Akaike info criterion		4.394980
Sum squared resid	75.07516	Schwarz criterion		4.640408
Log likelihood	-47.73976	Hannan-Quinn criter.		4.460092
F-statistic	15.42928	Durbin-Watson stat		1.997145
Prob(F-statistic)	0.000009			

Източник: Собствени изчисления.

Таблица 8

**Граничен (Bounds) тест за наличие на дългосрочна връзка между променливите в ARDL модела**

Wald Test:

Equation: ARDL

Test Statistic	Value	df	Probability
F-statistic	0.874756	(2, 19)	0.4331
Chi-square	1.749512	2	0.4170

Null Hypothesis: C(4)= C(5)=0

Null Hypothesis Summary:

Normalized Restriction (= 0)	Value	Std. Err.
C(4)	0.861430	2.001406
C(5)	-0.466221	0.445415

Restrictions are linear in coefficients.

Източник: Собствени изчисления.

## 5.5. Диагностика на ARDL

Тестовите върху остатъците в ARDL сочат отсъствие на хетероскедастичност и серийна корелация (вж. Таблица 9 и Таблица 10). Тестът CUSUM показва, че ARDL е динамично стабилен (вж. Фигура 3), а тестът на Рамзи – липса на грешки в спецификацията на ARDL.

Други индикатори за надеждност на ARDL е сравнително високият коефициент на детерминация (0.76) и ниската вероятност на F-отношението (0.000009).

Таблица 9

### Резултати от теста за хетероскедастичност на остатъците в ARDL

Heteroskedasticity Test: ARCH

F-statistic	0.148036	Prob. F(1,21)	0.7043
Obs*R-squared	0.161000	Prob. Chi-Square(1)	0.6882

Test Equation:

Dependent Variable: RESID<sup>2</sup>

Method: Least Squares

Date: 02/13/21 Time: 13:36

Sample (adjusted): 2015Q1 2020Q3

Included observations: 23 after adjustments

Variable	Coefficient	Std. Error	t-Statistic	Prob.
C	3.536622	2.162466	1.635458	0.1169
RESID <sup>2</sup> (-1)	-0.083646	0.217402	-0.384755	0.7043
R-squared	0.007000	Mean dependent var		3.264134
Adjusted R-squared	-0.040286	S.D. dependent var		9.607270
S.E. of regression	9.798877	Akaike info criterion		7.485354
Sum squared resid	2016.378	Schwarz criterion		7.584093
Log likelihood	-84.08157	Hannan-Quinn criter.		7.510186
F-statistic	0.148036	Durbin-Watson stat		2.003404
Prob(F-statistic)	0.704288			

Източник: Собствени изчисления.

Таблица 10

**Резултати от теста за серийна корелация на остатъците в ARDL**

Breusch-Godfrey Serial Correlation LM Test:

F-statistic	1.06E-05	Prob. F(1,18)	0.9974
Obs*R-squared	1.42E-05	Prob. Chi-Square(1)	0.9970

Test Equation:

Dependent Variable: RESID

Method: Least Squares

Date: 02/13/21 Time: 13:35

Sample: 2014Q4 2020Q3

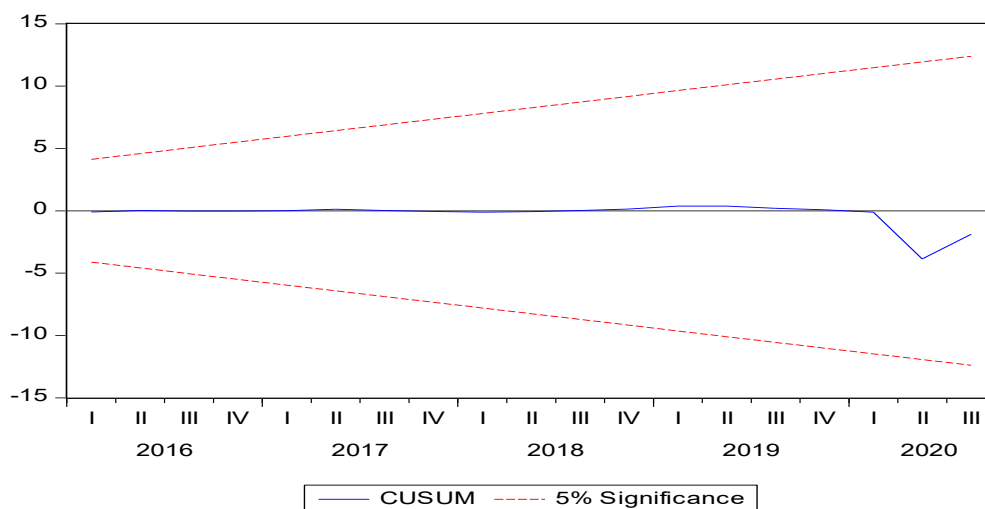
Included observations: 24

Presample missing value lagged residuals set to zero.

Variable	Coefficient	Std. Error	t-Statistic	Prob.
C	0.002627	2.261963	0.001162	0.9991
D(GDPGR(-1))	0.001945	2.216335	0.000878	0.9993
D(EUFAR(-1))	-0.000249	0.487849	-0.000511	0.9996
GDPGR(-1)	-0.002785	2.226383	-0.001251	0.9990
EUFAR(-1)	-0.000422	0.475519	-0.000887	0.9993
RESID(-1)	0.001383	0.423926	0.003263	0.9974
R-squared	0.000001	Mean dependent var		3.84E-16
Adjusted R-squared	-0.277777	S.D. dependent var		1.806692
S.E. of regression	2.042263	Akaike info criterion		4.478312
Sum squared resid	75.07512	Schwarz criterion		4.772826
Log likelihood	-47.73975	Hannan-Quinn criter.		4.556447
F-statistic	2.13E-06	Durbin-Watson stat		1.997697
Prob(F-statistic)	1.000000			

**Източник:** Собствени изчисления.





Източник: Собствени изчисления.

Фигура 3. Тест за динамична стабилност на ARDL

## 5.6. Интерпретация на резултатите

Резултатите от емпиричния анализ на връзката между икономическия растеж и нормата на усвояемост на еврофондовете в България през програмния период 2014–2020 г. показват краткосрочно положително, но не и дългосрочно въздействие на усвоените евросредства върху темпа на прираст на реалния БВП на страната. Това означава, че българското макроикономическо управление може да използва фондовете на Европейския съюз като средство за излизане от рецесията, причинена от коронавируса.

Наличието на краткосрочно и отсъствието на дългосрочно влияние на процента на усвоените европейски средства върху икономическия растеж в България могат да се обяснят чрез пренасочване на част от абсорбираните еврофондове от инвестиции към потребление. По мнение на автора това пренасочване е резултат както от отклоняването на европейски фондове за финансиране на краткосрочни мерки за борба с икономическата криза с разрешението на Европейската комисия, така и от злоупотреби и корупция с европейски средства.

## 6. Заключение

През програмния период 2014–2020 г. Кохезионната политика (КП) на ЕС е съобразена със Стратегията „Европа 2020“ и Европейския семе- стър. На нея се отделя повече внимание в програмния период 2014–2020

г. поради нейната специфична бюджетна тежест (около 32.5% от Бюджета на ЕС за единна политика), тематичен обхват, пространствена ориентация, залягането ѝ в Партньорските споразумения и Оперативните програми и в изискванията за отчетност на ЕС. КП не е самостоятелна, а върви с инструменти, които са базирани върху секторната политика, осъществявана чрез базирания по място подход. Акцентите при използването на КП през последната година на програмния период 2014–2020 г. и през новия програмен период 2021–2027 г. са преодоляването на здравните и икономическите последици от коронавируса (Кънева, 2021).

През периода 2014–2020 г. нормата на усвояемост на европейските средства има отрицателно дългосрочно, но не и краткосрочно влияние върху икономическия растеж в НСЧ-11. Този резултат води до два извода: първо, потвърждава се характерът на европейските фондове на разходи с инвестиционен характер и дългосрочно въздействие; второ, негативният дългосрочен ефект върху растежа предполага неефективност на публичните инвестиции в резултат на корупция и изместване на частните инвестиции.

През периода 2014–2020 г. са налице емпирични доказателства за наличие на положително краткосрочно, но не и дългосрочно въздействие на усвоените европейски фондове върху икономическия растеж в България. Тези резултати предполагат: първо, че европейските фондове могат да се използват за преодоляване на последиците от кризата с коронавируса в кратък период; второ, че част от предвидените за инвестиции европейски средства са били пренасочени за борба с коронавируса.

Авторът смята, че значението на усвоените евросредства за България е голямо поради следните причини:

- Фондовете на ЕС представляват важен източник за финансиране на инвестициите в България, който директно увеличава капиталовите запаси в българската икономика;
- Еврофондовете способстват за създаването на иновации и повишават технологичното равнище на икономиката;
- Европейският социален фонд финансира проекти, които подобряват количеството и качеството на човешкия капитал;
- Еврофондовете финансират изграждането на важни обекти от обществената инфраструктура, които привличат чуждестранни инвестиции и стимулират икономическия растеж;
- Европейските фондове са важно средство за преодоляване на здравните и икономическите последици от COVID-19 пандемията.

Здравната криза, причинена от коронавируса, се превърна и в икономическа в резултат на предприетите ограничителни мерки за предотвратяване разпространението на пандемията (Минасян, 2020). В тези

условия европейските фондове са важен инструмент за преодоляване на негативните здравни и икономически ефекти на COVID-19, като важноста на ефективното и целесъобразното им използване непрекъснато нараства. Кризата трябва да се разглежда не само като опасност, но и като шанс за развитие и структурна трансформация на българското, европейското и световното стопанство в посока дигитализация и „зелена икономика“. В този смисъл използването на европейските фондове в настоящите кризисни условия е важно не само за излизане от кризата, но и за осъществяване на революционния технологичен преход към цифрово зелено стопанство в национален и европейски мащаб.

### **Използвани източници**

- Ascani, A., Faggian, A., & Montresor, S. (2021). The geography of COVID-19 and the structure of local economies: The case of Italy. *Journal of Regional Science*, 61(2), 407–441.
- Ganchev, G. and Todorov, I. (2021). Taxation, government spending and economic growth: The case of Bulgaria. *Journal of Tax Reform*, 2021, 7(3), pp. 255–266.
- Camagni, R., Capello, R., Cerisola, S., & Fratesi, U. (2020). Fighting gravity: Institutional changes and regional disparities in the EU. *Economic Geography*. forthcoming. 96(2), 108–136.
- Cerqua, A., & Pellegrini, G. (2018). Are we spending too much to grow? The case of structural funds. *Journal of Regional Science*, 58(3), 535–563.
- Conte, A., Lecca, P., Sakkas, S., & Salotti, S. (2020). The territorial economic impact of COVID-19 in the EU. A RHOMOLO analysis (Vol. JRC121261). Joint Research Centre.
- Crescenzi, R., Giua, M., & Sonzogno, G. V. (2021). Mind the Covid-19 crisis: An evidence-based implementation of Next Generation EU. *Journal of Policy Modeling*, 43(2), 278–297.
- Dall'Erba, S., & Fang, F. (2017). Meta-analysis of the impact of European Union Structural Funds on regional growth. *Regional Studies*, 51(6), 822–832.
- Ehrlich, M. V., & Overman, H. G. (2020). Place-based policies and spatial disparities across European cities. *Journal of Economic Perspectives*, 34(3), 128–149.
- Nikolova, I. (2014). Instruments of EU Cohesion Policy for Bulgaria. *Economy & Business Journal of International Scientific Publications* www.scientific-publications.net, Department of Economics, New Bulgarian University, ISSN 1314-7242, Volume 8, 2014.
- Stoilova, D. and Todorov, I. (2021). Fiscal policy and economic growth: Evidence from Central and Eastern Europe. *Journal of Tax Reform*, 2021, 7(2), pp. 146–159.

- Todorov, I. (2014). Macroeconomic trends in the new member countries of the European Union before the Euro Area debt crisis. *Analele Stiintifice ale Universitatii Al I Cuzadin Iasi - Sectiunea Stiinte Economice*, 2014, 61(2), pp. 197–217.
- Todorov, I. and Durova, K. (2016). Economic growth of Bulgaria and its determinants. *Ikonomicheski Izsledvania*, 2016, 25(4), pp. 3–35.
- Paliova, I. and Lybek, T. (2014). Bulgaria's EU Funds Absorption: Maximizing the Potential! IMF Working Paper, pp. 1-64.
- Кънева, А. (2015). Сравнителен анализ на усвояването на средства от Структурните фондове в страните-членки на Европейския съюз през програмен период 2007-2013 г. Единадесета международна научна конференция на тема: „Членството на България в Европейския съюз: седем години по-късно“, Катедра „Международни икономически отношения и бизнес, Факултет „Международна икономика и политика“, УНСС, София, Издателски комплекс – УНСС, стр. 324-334.
- Кънева, А. (2021). Мерки на европейските институции за ограничаване на въздействието на пандемията от COVID-19 върху икономиките на страните членки на Европейския съюз
- Наименование на сборник: Научна конференция на тема: „45 години катедра „Международни отношения“ в УНСС: приемственост и развитие в изучаването на международните отношения и процесите в Европа“, изд-во,унив.,инст.,орг.,и т.н.): Катедра „Международни отношения“, УНСС, стр. 1-8.
- Минасян, Г. (2020). Финансова подкрепа на ЕС за България, „Икономически живот“, стр. 1-3.
- <http://ec.europa.eu/>  
<https://cohesiondata.ec.europa.eu>  
<https://europa.eu>  
<https://www.eufunds.bg/>  
<https://eumis2020.government.bg/>

**Калина Л. Дурова** е главен асистент, доктор по икономика в катедра „Финанси и отчетност“, Стопански факултет при ЮЗУ „Неофит Рилски“ – Благоевград, България. През 2018 г. е носител на две награди: Специална награда на Асоциацията на индустриалния капитал в България в конкурса "Млад икономист" и Първо място в Седмия годишен академичен конкурс "Д-р Иванка Петкова". През 2019 г. защитава дисертация в областта на Кохезионната политика на ЕС и усвояването на еврофондове от новите страни-членки от ЦИЕ. **Научни интереси:** европейска интеграция, еврофондове, Европейски съюз.

**ORCID ID:** 0000-0001-8051-1342

---

# **НАРОДНОСТОПАНСКИ АРХИВ**

ГОДИНА LXXV, КНИГА 4 – 2022

---

## **СЪДЪРЖАНИЕ**

### **Мерием Чафик, Мохамед Набил Ел Мабруки**

Възможности и предизвикателства пред трансграничното банкиране с оглед на пан-африканските банки /3

### **Калина Дурова**

Въздействие на усвоените еврофондове върху икономическия растеж на България и на новите страни – членки /20

### **Десислава Колева-Стефанова**

Динамичните трансформации на пазара на труда в България при условията на дигитални технологии и пандемия /40

### **Райна Петрова**

Компетентностният подход през призмата на обучението по управленско счетоводство в университетите /63

### **Ана Иванова**

Реформата в болничната дейност в България – модели за финансиране и експертна оценка на състоянието /88

**РЕДАКЦИОНЕН СЪВЕТ:**

Проф. д-р Андрей Захариев – главен редактор  
Проф. д-р Йордан Василев – зам. главен редактор  
Проф. д-р Стоян Проданов  
Доц. д-р Искра Пантелеева  
Доц. д-р Пламен Йорданов  
Доц. д-р Светослав Илийчовски  
Доц. д-р Пламен Петков  
Доц. д-р Анатолий Асенов  
Доц. д-р Тодор Кръстевич

**МЕЖДУНАРОДЕН СЪВЕТ:**

**Проф. д-р ик.н. Михаил А. Ескиндаров** – Финансов университет при Правителството на Руската федерация, Москва (Русия).  
**Проф. д-р ик.н. Григоре Белостечник** – Молдовска академия за икономически изследвания, Кишинев (Молдова).  
**Проф. д-р ик.н. Михаил Ив. Зверяков** – Одески държавен икономически университет, Одеса (Украйна).  
**Проф. д-р ик.н. Андрей Крисоватий** – Тернополски национален икономически университет, Тернопол (Украйна).  
**Проф. д-р ик.н. Йон Кукуй** – Университет Валахия, Търговище (Румъния)  
**Проф. д-р Кен О'Нийл** – Университет Ълстер (Великобритания)  
**Проф. д-р Ричард Торп** – Университет Лийдс (Великобритания)  
**Проф. д-р ик.н. Олена Непочатенко** – Умански национален аграрен университет, Уман (Украйна)  
**Проф. д-р ик.н. Дмитрий Лукьяненко** – Киевски национален икономически университет "Вадим Гетман", Киев (Украйна)  
**Доц. д-р Мария Стефан** – Университет "Валахия", Търговище (Румъния)  
**Доц. д-р Анисоара Дунка** – Университет "Валахия", Търговище (Румъния)  
**Доц. д-р Владимир Климук** – Брановички държавен университет, Бранович (Беларус)

**Екип за техническо обслужване:**

Технически секретар – д-р Росица Проданова  
Стилов редактор – Анка Танева  
Превод на английски език – ст. преп. Венцислав Диков и ст. преп. д-р Петър Тодоров

**Адрес на редакцията:**

5250 Свищов, ул. „Ем. Чакъров” 2  
Проф. д-р Андрей Захариев – главен редактор  
☎ (+359) 889 882 298  
Д-р Росица Проданова – технически секретар  
☎ (+359) 631 66 309, e-mail: nsarhiv@uni-svishtov.bg  
Благовеста Борисова – компютърен дизайн  
☎ (+359) 882 552 516, e-mail: b.borisova@uni-svishtov.bg

*Отпечатването на списанието за 2022 г. се осъществява с безвъзмездната финансова помощ на Фонд “Научни изследвания” – Договор ДНП № КП-06-НПЗ-69 по конкурс “Българска научна периодика – 2022 г.”*

© Академично издателство „Ценов” – Свищов  
© Стопанска академия „Димитър А. Ценов” – Свищов

ISSN 0323-9004

# Народно стопански архив

Свищов, година LXXV, книга 4 - 2022

---

**Възможности и предизвикателства пред трансграничното банкиране с оглед на пан-африканските банки**

---

---

**Въздействие на усвоените еврофондове върху икономическия растеж на България и на новите страни – членки**

---

---

**Динамичните трансформации на пазара на труда в България при условията на дигитални технологии и пандемия**

---

---

**Компетентностният подход през призмата на обучението по управленско счетоводство в университетите**

---

---

**Реформата в болничната дейност в България – модели за финансиране и експертна оценка на състоянието**

---

СТОПАНСКА АКАДЕМИЯ „Д. А. ЦЕНОВ“



СВИЩОВ

# Изисквания при депозиране на статии за сп. „Народностопански архив”

- 1. Обем:** статии от 12 до 25 страници
- 2. Депозиране на материалите:** на хартиен носител и в електронен вид като приложен файл на E-mail: NSArhiv@uni-svishtov.bg
- 3. Технически изисквания:**
  - изпълнение Word 2003 (минимум);
  - размер на страницата – А4, 29-31 реда и 60-65 знака на ред;
  - разстояние между редовете 1,5 lines (At least 22 pt);
  - шрифт – Times New Roman 14 pt;
  - полета – Top - 2.54 cm; Bottom - 2.54 cm; Left - 3.17 cm; Right - 3.17 cm;
  - номерация на страницата – долу вдясно;
  - текст под линия – размер 10 pt;
  - графики и фигури – Word 2003 или Power Point.
- 4. Оформление:**
  - наименование на статията, име на автора, академична длъжност, научна степен – шрифт Times New Roman, 14 pt, с големи букви Bold – центрирано;
  - наименование и адрес на местоработата; телефони за контакти и E-mail;
  - резюме на български език в обем до 15 реда; ключови думи – от 3 до 5;
  - **JEL** класификация на публикациите с икономически характер (<http://ideas.repec.org/j/index.html>);
  - основен текст (изложение);
  - таблиците, графиките и фигурите се вграждат софтуерно в текста (да позволяват езикова корекция и превод на английски). Цифрите и текстът вътре в тях се изписват с шрифт Times New Roman 12 pt;
  - формулите се създават с Equation Editor.
- 5. Правила за цитиране:** от 01.01.2017 г. в периодичните издания на СА „Д. А. Ценов” – Свищов за библиографско цитиране на информационни източници ще се използва **APA Style**. Неговите изисквания са поместени тук: <http://www.uni-svishtov.bg/default.asp?page=page&id=71> и тук: <http://www.apastyle.org/>.  
Всеки автор носи отговорност за отстояваните идеи, съдържанието и техническото оформление на своя текст.
- 6. Ръкописите на нехабилитирани преподаватели** се придружават от препис на протокол от катедрата, обсъдила и предложила научната разработка за публикуване.

От 1 януари 2017 г. заглавието на списанието на английски език е „Economic Archive”, като заменя транслитерираното наименование “Narodnostopanski archiv”, използвано до края на издателската 2016 г.

Авторите на публикуваните материали на страниците на списание „Народностопански архив” носят отговорност за тяхната автентичност.

От Редакционния съвет

**nsarhiv.uni-svishtov.bg**